

# Jo Janssen/ Wim van den Bergh

## Treebeek Centrum, Fase 1 Treebeek Centre, Phase 1

Treebeekplein, Koolweg, Wijenweg  
Brunssum



Foto's/Photos: Kim Zwarts



Jo Janssen en Wim van den Bergh maakten een ontwerp voor een voormalige mijnwerkersbuurt in Brunssum. Daarbij is de monumentale tuindorpstructuur stedenbouwkundig gemoderniseerd. De lange, gedeeltelijk gekromde belijning aan het Treebeekplein is gehandhaafd. De nieuwe bouwblokken zijn echter korter dan voorheen. De eerste fase van het project, bestaande uit seniorenwoningen, rugzakwoningen en rijwoningen, is gereed.

Het project valt op door een on-Nederlandse, evenwichtige benadering van thema's als duurzaamheid, meervoudig gebruik en ruimtelijkheid en door de afwerking van zowel de interieurs als de buitenruimten. Het project haalt aanmerkelijk hogere isolatiewaarden dan vereist door het gebruik van hoogisolerende composiet-elementen. De buitenwanden zijn bekleed met baksteenstrips. Waar mogelijk is samengewerkt met regionale partijen. Prefabricage zorgde voor de reductie van faalkosten en bouwafval. Dit alles is omgezet in een vanzelfsprekende architectuur die berekend is uit de vernieuwende productiemethoden, maar die zich tegelijkertijd rekenschap geeft van lokale functionele en esthetische omstandigheden. Gevels en kappen zijn in oranje tinten gehouden. Dakopbouwen, dakkapellen en daklichten in geometrische vormen voorzien de kappen van accenten die in mijnwerkersdorpen als Treebeek vaak voorkwamen.

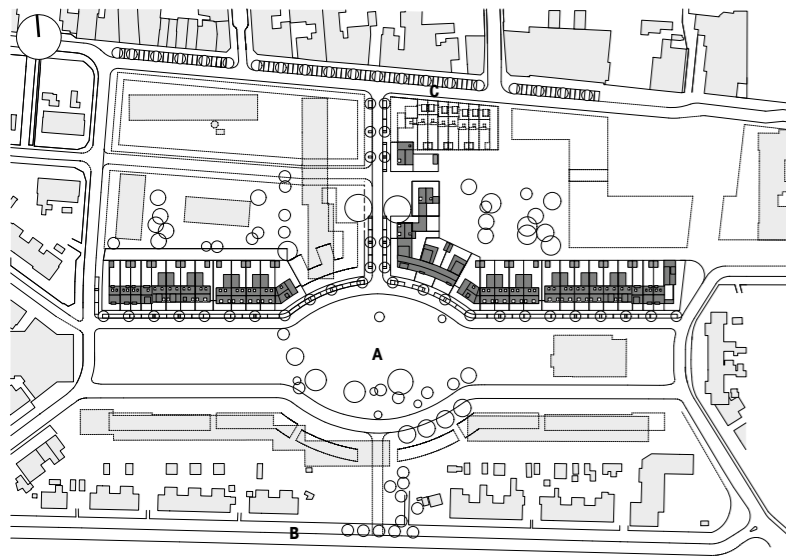
In de woningen wordt gebruikgemaakt van diagonale zichtlijnen in de plattegrond, vides onder de kappen en vergrote trappgaten voor de bordes-trappen. Standaard-opdekdeuren in metalen binnenkozijnen komen niet voor. Verwarmingselementen zijn nauwkeurig geplaatst. Het houtwerk in het interieur is zwart gelakt.

Jo Janssen and Wim van den Bergh produced a design for a former mine workers' neighbourhood in Brunssum, which succeeds in modernizing the heritage-listed garden village structure. While the long, partly curved contour on Treebeekplein was retained, the new housing blocks are shorter than their predecessors. The first phase of the project, consisting of senior housing, three-generation duplex dwellings and row houses, has been completed.

The project stands out owing to an un-Dutch, balanced approach to themes like sustainability, mixed use and spatiality, and to the finish of both the interiors and the outdoor areas. The project achieves considerably higher insulation values than required by using high performance composite elements. The outer walls are clad with brick strips. Where possible the architects worked with regional partners. Prefabrication served to reduce both failure costs and construction waste.

The end result is a self-evident architecture based on innovative production methods, which also takes account of local functional and aesthetic circumstances. The facades and roofs retain their orange colour, while rooftop units, dormers and skylights in geometric forms provide the roofs with the kind of accents that were quite common in mine workers' villages like Treebeek. The interiors feature diagonal sightlines in the floor plan, voids below the roof and enlarged stairwells for the dogleg staircases. Standard rebated doors in metal internal frames are absent and heating elements have been meticulously positioned. The interior woodwork is painted black.



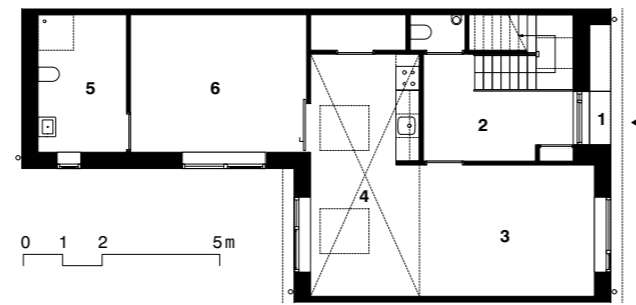
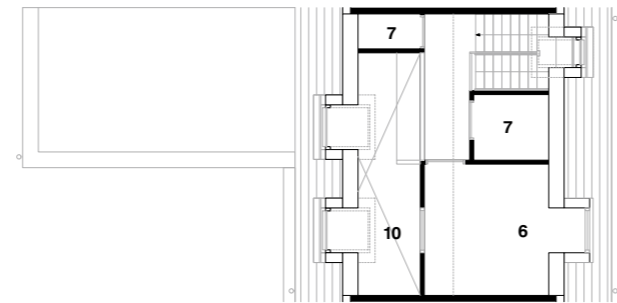
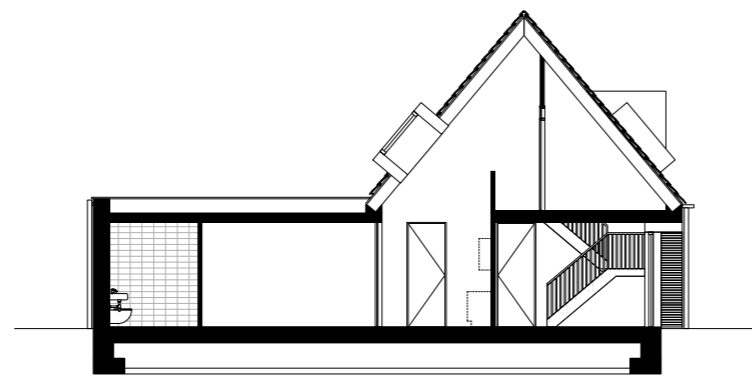


**Situatie/Site plan**

- A Treebeekplein
- B Spoorstraat
- C Wijenweg

**Doorsnede, begane grond, eerste, tweede verdieping/Section, ground, first, second floor**

- 1 entree/entrance
- 2 hal/hall
- 3 woonkamer/living room
- 4 keuken/kitchen
- 5 badkamer/bathroom
- 6 slaapkamer/bedroom
- 7 berging/storage
- 8 carport
- 9 dakterras/roof terrace
- 10 vide/void



**Doorsnede, eerste verdieping, begane grond/Section, first, ground floor**

